

WPC Falburkolati rendszerek telepítési ismérvei

Fontos tudnivaló, hogy bár a WPC termékek azért váltak nagyon közkedvelt terméké az évek során, mert nem igényelnek extra felületkezelést és rendkívül hosszantartó, tartósan esztétikus állapotot tudnak fenntartani éveken keresztül, ennek elengedhetetlen feltétele, hogy megfelelően legyenek telepítve.



Felhívjuk a kedves Vevők figyelmét arra, hogy vásárláskor, amennyiben bármiféle elváltozást tapasztalnak a termékek felületén (*sérülés, színváltozás, árnyalatbeli különbség, bármi egyéb*), legyenek szívesek még a telepítés előtt jelezni felénk, **ellenkező esetben telepítést követően már sajnos nem áll módunkban kicserélni azokat.** Megértésüket köszönjük!

A megfelelő telepítéshez ismernünk kell a WPC termékek legfontosabb tulajdonságát, hogy műanyag tartalmuk miatt hőre táguló anyagok. Ez a változás egy erős napsütés által azonnal bekövetkezhet, de egy hideg időjárás esetén szintén fennálló tény, ezért rendkívül fontos, hogy a burkolatoknak minden esetben biztosítani kell a hőtáguláshoz szükséges mozgást. A WPC burkolatok esetében jellemzően méterenként 2 - 2,5 mm hőtágulással kell számolni. A hosszirányú hőtágulásra különös tekintettel oda kell figyelni!

Párnafázás

A falburkolati rendszerek telepítésénél elengedhetetlen a megfelelő alátámasztás. A párnafák elhelyezkedése egymástól nem haladhatja meg a 40 cm-t. Hogy miért is fontos ez? Amennyiben nagyobb távolságot tartanak, a burkolatok elvesztik merev tartásukat, hajlásérzet keletkezik, és esetlegesen a burkolatok sérüléséhez vezet. Arról nem is beszélve, hogy a burkolati rendszer elveszíti a garanciáját.

Fontos tudnivaló, hogy a burkolati elem mellett a párnafák is képesek a burkolat alatt hőtágulásra, így a hosszanti irányú tágulás biztosítása érdekében a párnafákat sem szabad teljesen szorosan elhelyezni hosszanti toldás esetén. Tapasztalatunk szerint érdemes a két párnafa toldásánál 0,5 cm-t elhagyni. Ez érvényes az utolsó párnafa és a padló vagy egy esetlegesen útba ütköző oldalfal esetén is.



Párnafázás

Amikor a párnafa merőlegesen van fektetve a padlóval, abban az esetben ott is el kell hagyni 0,5 cm-t a párnafa és a padló között. A padlóval párhuzamos fektetés esetén mi a faltól 4-5 cm-re tesszük az első párnafát. Ezáltal egyszerűbb a klipszek csavarozása. A párnafák megfelelő telepítése adja meg az alapját a falburkolati rendszer stabilitásának. Abban az esetben ha a burkolatot toldani kell, a párnafát duplázzuk, hiszen a burkolatok hosszanti toldásánál két burkolat nem kerülhet egy párnafára. A dupla párnafáknál a két párnafa között 3-4 cm távolságot kell tartani. Így amennyiben a terület nem teljesen párhuzamos, elkerülhető, hogy a klipsz ne teljes felületen feküdjön fel a párnafára. A párnafák szélessége 4 cm, magassága 3 cm. A párnafákat a szélesebb oldallal megegyezően kell fektetni kialakításuk miatt.



Köztes távtartó klipszek

A rendszer elengedhetetlen kellékei a klipszek. A klipszek adják meg a megfelelő távolságot a burkolatok között, de talán az egyik legfontosabb tulajdonságuk, hogy a klipszek biztosítják a WPC burkolatok mozgását a párnafákon. Nagyon sokszor kihangsúlyozzuk, hogy a WPC burkolatok hőre táguló burkolatok, állandó mozgásban vannak, ezért a burkolatokat átfúrva tilos telepíteni. A rendszert kizárólag a hozzá kapható klipszek segítségével szabad rögzíteni a saját párnafájához, esetlegesen közvetlen vasszerkezetre, amennyiben a megfelelő alátámasztás biztosított. A klipszek kivitelét tekintve rozsdamentes fém klipszek.



Köztes távtartó klipszek

A klipszek telepítése a párnafákon 40 cm-ként, minden egyes találkozásnál rozsdamentes csavarral történik. Érdeemes a párnafákon a csavarnak előfújni, hogy behajtás közben az derékszögben maradjon.



Fontos megjegyezni! A fém klipszek telepítésénél rendkívül fontos, hogy a kivitelezés folyamán ne legyenek szorosan egymásra tolva a WPC burkolatok, mert ahogy hosszirányban, úgy keresztirányban is tágul a WPC. Egy túl szoros telepítés során bizony a WPC burkolatokat tartó csavarok akár el is pattanhatnak. A WPC burkolatoknak maradandó vetemedést és repedést is okozhat.

Indító/Záró klipszek

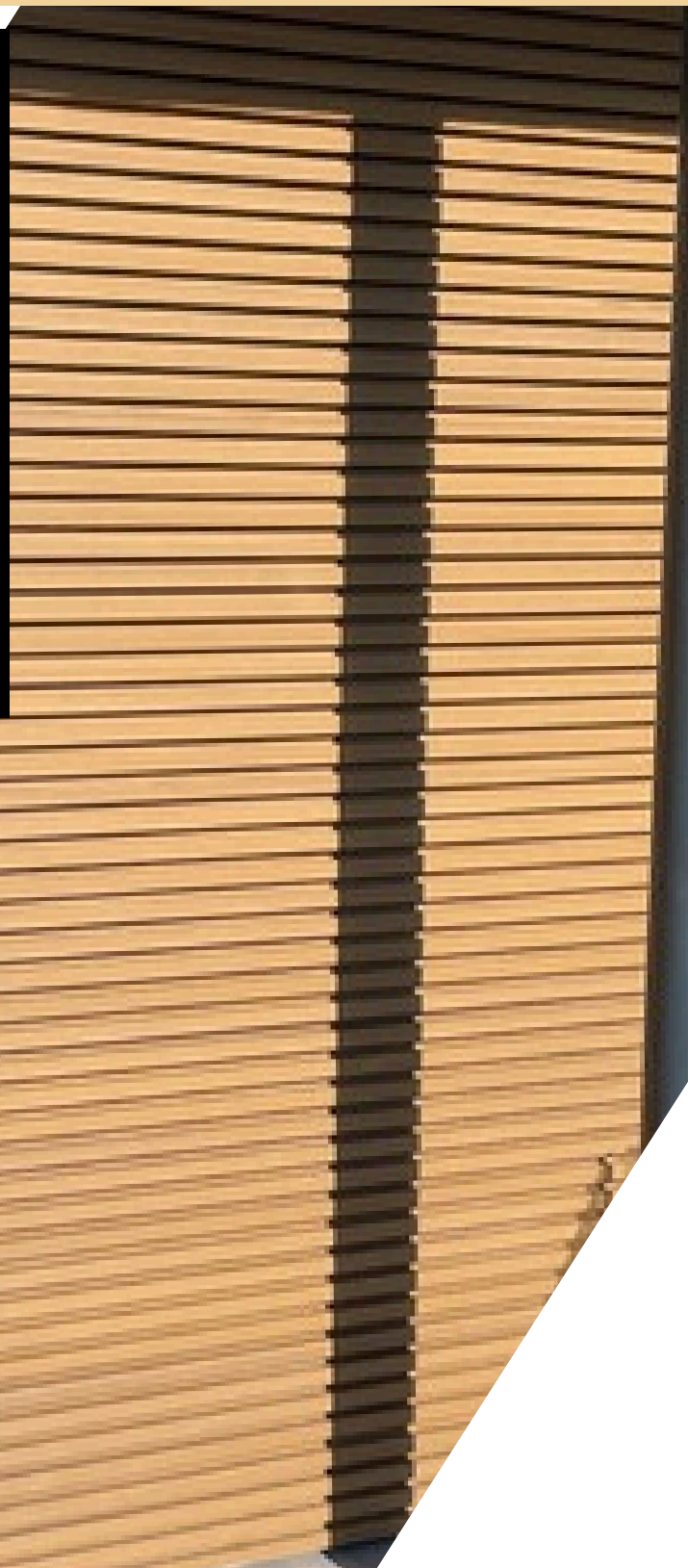
Az indító és záró klipszek szintén a rendszer részeit képezik. Az indító klipsz segíti az első sor megkezdését a falburkolat telepítése során, meggátolva a burkolat elcsúszását. Ellentétben a köztes klipszekkel, az indítóklipszek rögzítése nem minden párnafa találkozásánál indokolt, tapasztalataink szerint bőven elég minden második párnafa találkozásnál egy indítóklipszet rögzíteni a párnafához. Érdeemes viszont figyelembe venni, hogy vízszintes telepítés esetében a padlótól számítva 1,5-2 cm távolságot érdemes elhagyni a hogy az első sor burkolati deck megfelelően fel tudjon feküdni az indító klipszre.



Falburkolat lezárása

Számtalan megoldás lehetséges. Ha a burkolat függőlegesen lett telepítve, attól függetlenül, hogy be van süllyesztve a falba vagy sem, nem szükséges L élzáróval való lezárása.

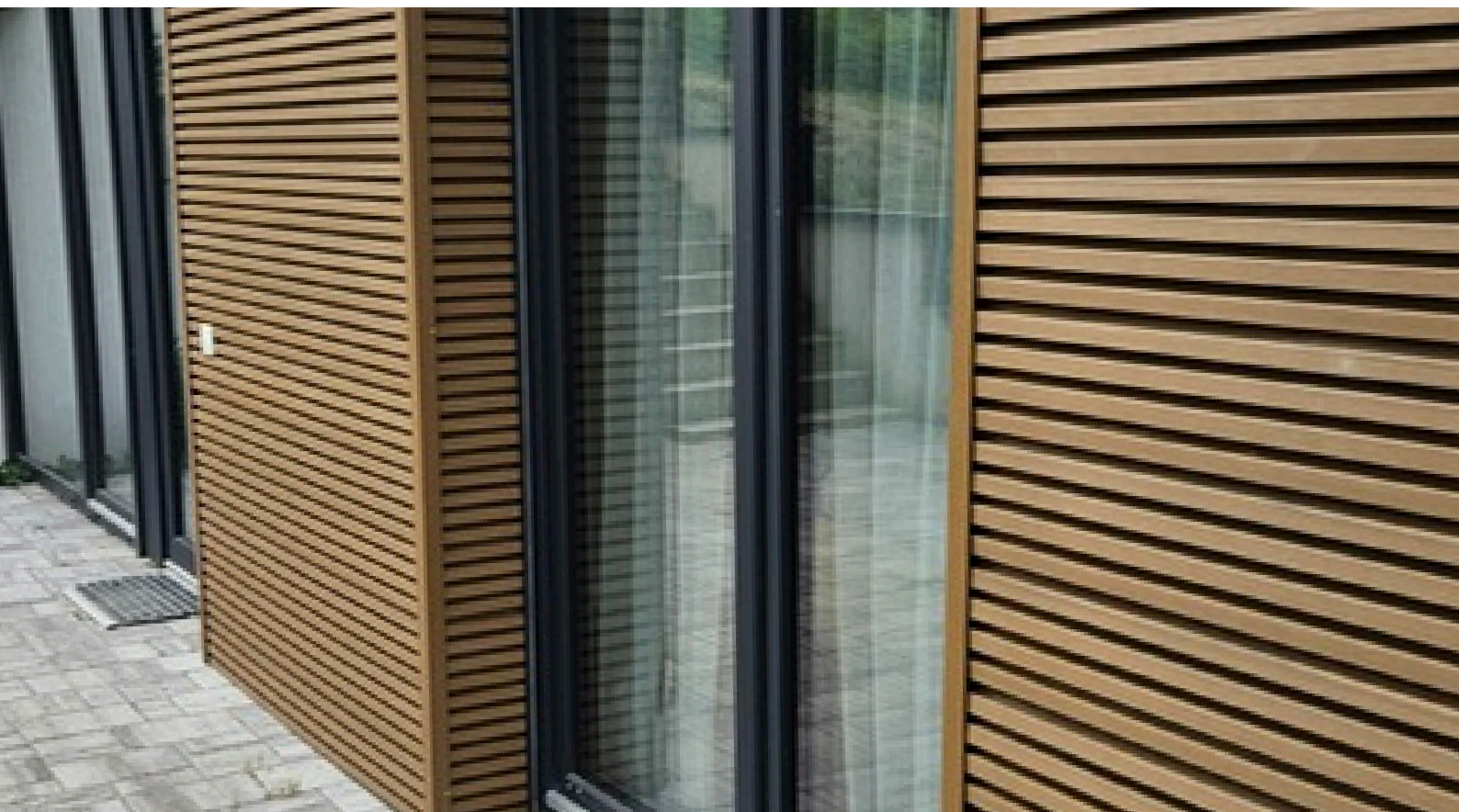
A falburkolat két szélén függőlegesen van lehetőség indító és záróelem felszerelésére, aminek segítségével esztétikusan le lehet zárni a burkolatok oldalait. Ezt a hozzá adott színezett opelcsavarral kell felfúrni, ahol szintén figyelni kell az előfúrásra és a hőtágulásra.



Sarokelemek telepítése/élzárás

A 3D Co-extrudált falburkolatok esetében van lehetőség sarokelemek telepítésére, ami a sarkoknál való toldást esztétikusan segíti, hogy a burkolat megjelenése, mintázata, töretlen maradjon. Erre, abban az esetben van lehetőség ha a burkolat szálai függőlegesen vannak elhelyezve. Ellenkező esetben L-élzáróval lehet az élváltást esztétikusan megoldani.

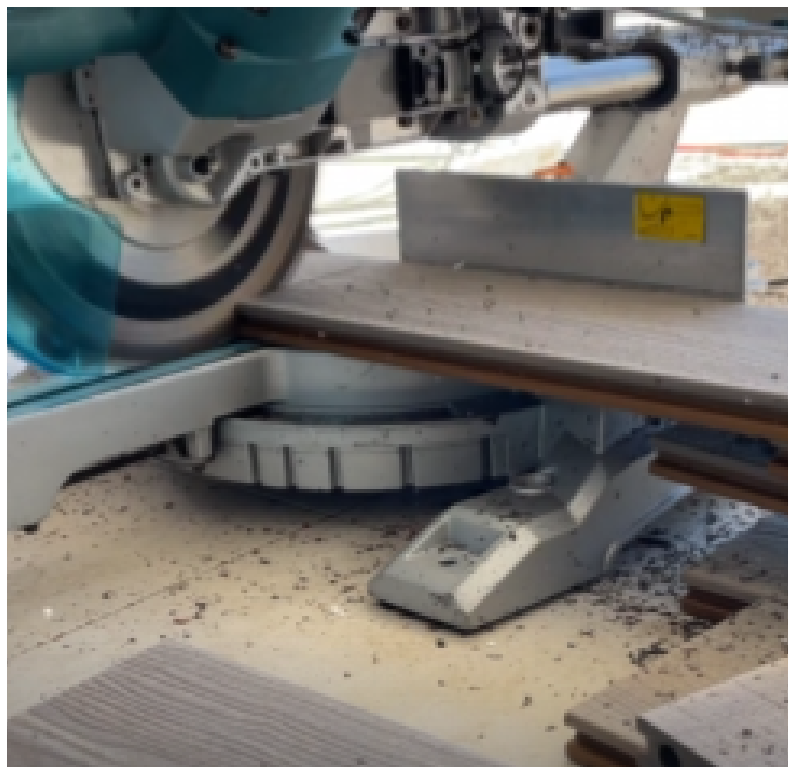
Az élzárókba minden esetben elő kell fúrni a csavarnak, lehetőleg egy mérettel nagyobb fúrófejjel, hogy a hőtágulás miatt ne repedjen meg az élzáró. A csavart semmiképp se húzzuk meg teljesen!



A WPC megmunkálása

WPC termékeink 60%-ban bambuszrostot tartalmaznak. Megmunkálásuk hasonlóan a fa termékek megmunkálásához szükséges eszközöket igényel. Tapasztalataink alapján a sűrű fogas gérvágó körfűrész ajánljuk, hogy a burkolat széleit ne sértse fel. Fontos, hogy lehetőleg nagy teljesítményű legyen, és kellőképpen meg legyen élezve, ami mind-mind a szép vágásokhoz vezetnek. Flex vagy dekopír fűrész használata sajnos valószínűleg csak csúnyább, nem egyenletes vágásokat eredményez. A klipszetek semmi esetben sem szabad nagyon szorosra húzni, hogy biztosítsuk az anyag minimális mozgását. Túlhúzás esetén a burkolat tágulásakor keletkező erő eltörheti a klipszetet.

Amire biztosan szükségük lesz még a kivitelezés során: mérőeszközök, szintező, akkumulátoros fűrő, hosszított bitfej.



A WPC termékek hosszanti irányú tágulása mindig nagyon fontos szempont a telepítés során. Időjárási viszonyoktól függően mindig meg kell adnunk a burkolatnak a megfelelő mozgásteret, ellenkező esetben könnyen a felhullámosodhat a burkolat.